



Høgskolen i Molde

Med verden som lekegrind!

Informasjon til studenter
ved Høgskolen i Molde
som vil studere i utlandet!





Innhold

Informasjon til studenter som vil studere i utlandet!.....	2
Veiledning/søknadsprosedyre	3
Utvexlingsprogram:.....	4
Etter at du har mottatt opptaksbrev:	5
Praktisk informasjon:	7
Informasjon fra biblioteket:.....	8





Informasjon til studenter som vil studere i utlandet!

Har du lyst til å oppleve noe nytt, noe spennende?

Gjennom våre utvekslingsprogram med institusjoner over hele verden kan du kombinere studier med reiser og opplevelser! La reisedrømmen gå i oppfyllelse samtidig som du får verdifull kunnskap og erfaringer for framtiden!

I dagens globaliserte samfunn etterspør næringslivet internasjonal kompetanse og språkkunnskaper som du kan oppnå gjennom et semester i utlandet.

Høgskolen i Molde har lagt til rette for at studenter kan ta deler av sin utdanning i utlandet gjennom ulike samarbeidsavtaler med en rekke høgskoler og universitet.

Eksempler på land du kan reise til: Australia, Belgia, Danmark, Finland, Frankrike, Italia, Nederland, Slovakia, Sveits, Sverige, Spania, Sør-Afrika, Tsjekkia, Tyskland, USA, Østerrike.

Oversikt over våre samarbeidsinstitusjoner finner du på våre hjemmesider under studentutveksling

www.himolde.no/studentutveksling

Start planleggingen av din utreise så tidlig så mulig. Gjerne et år før du drar!





Veiledning/søknadsprosedyre

Faglig veiledning:

Orienter deg om våre samarbeidsinstitusjoner under Studentutveksling på websidene til Høgskolen i Molde. Gå inn på hjemmesidene til den institusjonen du ønsker for å orientere deg om fagtilbudet og finn informasjonen du trenger. De fleste av våre partnere ønsker at du bruker deres søknadsskjema, også for Learning Agreement.

Sett opp et forslag til fag / emner du ønsker å studere og ta med Learning Agreement til studieleder for utfylling og godkjenning av dette.

Administrativ veiledning:

Etter at fag er avklart og godkjent av studieleder, bestiller du time for veiledning hos Internasjonal koordinator. Veiledningstiden er mandag, onsdag og fredag fra 12.00 – 14.30. Bestill time via Studentservice på e-post: studentservice@hiMolde.no.

Til veiledningstimen tar du med følgende:

1. Ta med ferdig utfylt søknadsskjema for den institusjonen du vil reise til, og Learning Agreement signert av studieleder.
2. Engelsk karakterutskrift som du får på Studentservice. Dersom du drar til Australia eller til USA må du ha karakterutskrift på engelsk fra videregående skole i Norge.
3. CV på engelsk som skal inneholde personlige opplysninger, tidligere utdanning og relevant arbeidserfaring (Ca. 1 A4 side) dersom ikke denne informasjonen er etterspurt i søknadsskjemaet.
4. Resymè på engelsk. Kan omhandle personlige interesser og motivasjon for hvorfor du ønsker å studere i utlandet (bare dersom denne informasjonen ikke er etterspurt i søknadsskjemaet).
5. Kopi av passet ditt.

Dersom du er Erasmus- eller Nodplus-student skal du fylle ut diverse skjema i forbindelse med en stipendavtale. Dette får du under veiledningstimen.

Søknaden med alle vedlegg sendes til den aktuelle institusjonen via internasjonal koordinator.





Uttekslingsprogram:

Høgskolen i Molde har flere utvekslingsprogram som gir mulighet for å ta ett eller to semestre i utlandet i løpet av studietiden din i Molde.

Erasmus: Gjennom dette europeiske utvekslingsprogrammet kan du bytte ut inntil ett år av studiet o i Molde med et tilsvarende studium ved en av våre samarbeidsinstitusjoner i Europa. Studietiden ute godkjennes som en del av utdanningen din ved Høgskolen i Molde. Du vil få et Erasmusstipend pr. mnd du er i utlandet (sum varierer fra år til år) Dette kommer i tillegg til støtten fra Lånekassen. Du må fylle ut en Erasmusavtale og du forplikter deg til å skrive en rapport i etterkant av ditt utenlandsopphold. Gjennom Erasmus kan du også tilbringe et semester i en bedrift i utlandet. Gjennomført opphold etter kontrakt godkjennes med 30 studiepoeng. Her får du også et Erasmusstipend.

Nordplus: I Norden finnes et tilsvarende utvekslingsprogram. Dette programmet gjelder også for kortere opphold, for eksempel sykepleiere som er noen uker på praksis. Nordplusstipendet blir gitt pr. mnd i utlandet og varierer i sum.

Studere utenfor avtale! Dersom du har lyst til å ta deler av utdanningen din ved en institusjon som Høgskolen i Molde ikke har avtale med, prøver vi å legge til rette for det. Dette krever imidlertid mye mer arbeid av deg selv. Du er da selv ansvarlig for å skaffe til veie nødvendig informasjon om hvilke fag du kan ta og få disse godkjent av studieleder. Høgskolen kan bistå i søknadsprosessen og komme med råd til CV, resyme osv.

Du må selv:

1. Finne institusjonen du ønsker å reise til
2. Orienterer deg om fagtilbudet
3. Få fag godkjent av studieleder
4. Skaffe all praktisk informasjon om bolig osv.
5. Sende søknad til institusjonen og selv skaffe til veie den dokumentasjonen de ber om
6. Ordne med studentvisum dersom det kreves
7. Sørge for dokumentasjon og informasjon til Lånekassa.





Etter at du har mottatt opptaksbrev:

Sammen med opptaksbrev får du en informasjonspakke fra den aktuelle institusjonen. Her får du beskjed om hva du selv må ordne før du reiser. Dette kan være:

Bolig. De fleste studiestedene har egne avtaler med hybler og leiligheter. Du kan også avtale bolig privat.

Reise. Bestill fly /tog billetter tidlig. Sjekk med Lånekassen hva du har krav på av reisestipend / lån her.

Forsikring. Alle studenter som reiser ut må være forsikret. Sjekk med dine foreldre om du kan være forsikret gjennom dem. ANSA har også et bra tilbud om studentforsikring. Sykepleiestudenter kan få ansvarsforsikring gjennom Sykepleieforbundet.

E111. Europeisk helsetrygdkort dokumenterer at du har rett til å få dekket utgifter til nødvendig medisinsk behandling når du oppholder deg midlertidig i et annet EU-, EØS-land eller Sveits. Du har rett til behandling på lik linje med oppholdslandets borgere. Folketrygden dekker imidlertid ikke reise til og fra Norge. Kortet bestilles elektronisk på: www.nav.no.

Finansiering. Dersom du ikke er Erasmus eller Nordplus student, kan du bli spurt om å dokumentere at du har tilstrekkelige økonomiske midler til å finansiere ditt studieopphold i utlandet. USA og Canada krever forhåndsløfte fra Lånekassa: <http://www.lanekassen.no/upload/PDF-blanketter/R-bla-bm.pdf>

Politiattest: Enkelte land krever at du har politiattest.

Pass: Husk gyldig og korrekt pass for hele studieperioden. Noen land har egne karv til type pass.

Visum: Reiser du utenfor EU-landene må du som oftest ha visum. Dette søkes om via landets ambassade. Du må ha et offisielt opptaksbrev fra din mottaksinstitusjon før du kan søke om studentvisum.

Helseattest: Enkelte land krever at du har en helseattest fra din lege som bekrefter at du har god helse.

Vaksiner: Enkelte land krever spesielle vaksiner. Du må sørge for at du tilfredsstillt kravet. Skaff deg et internasjonalt vaksinekort.





Språkkrav: Dersom du reiser til en institusjon hvor Høgskolen i Molde ikke har avtale, kan du regne med å måtte ta en språktest. Informasjon om de mest brukte engelsktestene kan du finne her:

Link til **TOEFL:** <http://www.toefl.org>

Link til **IELTS:** <http://www.ielts.org>

Enkelte universitet / høyskoler godtar også at du har 4 eller bedre i engelskarakter fra videregående skole. Dette må du selv undersøke.

Kurs i andre språk, som spansk, fransk og italiensk kan du ta på Folkeuniversitetet: <http://www.fumr.no/velkommen.asp?open=1&avd=5>

Skolepenger: Undersøk om institusjonen krever skolepenger, og hvor mye av dette Lånekassen kan dekke i form av lån og stipend.

Lånekassen:

Før du tar kontakt med Lånekassen må du få en bekreftelse på ditt studieopphold i utlandet fra Internasjonal koordinator (etter at du har mottatt opptaksbrev). Foruten dette har Høgskolen ingen befatning med ditt forhold til Lånekassen. Alle henvendelser dit må du gjøre selv.

Du er som student selv ansvarlig for å finne ut hva du har krav på av støtte fra Lånekassen.

Til studier i utlandet som utgjør en del av utdanningen i Norge kan du få følgende:

- vanlig støtte (lik summen stipend og lån som du får som "vanlig" student i Norge)
- reisetillegg til én reise tur-retur fra Norge til studiestedet (opphold på under seks måneder) eller til to reiser tur-retur (opphold på mer enn seks måneder), 70 prosent som stipend og resten som lån
- stipend og lån til hel eller delvis dekning av skolepenger/kursavgift (skolepengestøtte).
- Språkstipend (dersom du skal studere i andre enn engelskspråklige land)

Sjekk om det finnes andre stipend og støtteordninger innenfor Lånekassen eller andre instanser

For mer informasjon om de ulike støtteordningene, se Lånekassens websider www.lanekassen.no eller på telefonnr: 04545





Praktisk informasjon:

ANSA – Association of Norwegian Students Abroad, www.ansa.no

ANSA er en frivillig organisasjon for norske studenter i utlandet. Her finner du praktisk informasjon om visum, oppholdstillatelse, trygd, engelske tester (TOEFL og IELTS), helseattester og pass.

Du kan også kontakte ANSA på telefon 04544 (man-fre 12 -16, ons 12 – 18)

UDI

UDI har også god informasjon på sine sider. Her kan du finne mye praktisk informasjon om landet du vil studere i:

<http://www.udi.no/>

ESN - Erasmus Student Network

www.esn.org

SIU – Senter for Internasjonalisering i Høyere Utdanning

www.siu.no





Informasjon fra biblioteket:

Som student er du velkommen til å bruke biblioteket ved Høgskolen i Molde også når du er utenlands. Dette inkluderer både det tradisjonelle biblioteket og det elektroniske biblioteket med e-bøker, e-tidsskrifter og databaser.

Bruk bibliotekets nettsider www.himolde.no/biblioteket til å finne info og til å søke i bibliotekets katalog og de andre e-ressursene.

Husk å *registrere deg i biblioteket* før du reiser – studiekortet er også lånekort. Du må gjøre *avtale med biblioteket før du reiser* dersom du trenger å ta med deg bøker fra biblioteket.

Kontakt biblioteket dersom du trenger hjelp

- skranken (t +47-71 21 41 61, man - tor 9-19, fre 9-17 og lør 9-14)
- e-post: biblioteket@himolde.no

Biblioteket tilbyr egne kurs i informasjonssøking – det kan lønne seg å ta et kurs før du drar...

BIBSYS er gratis tilgjengelig for alle (katalog og emneportal). Mange ressurser under nettsidene *faglige ressurser* er fritt tilgjengelig.

De databasene vi abonnerer på, krever opplogging når en arbeider fra maskiner som ikke er på HiM. Tilgang til disse databasene får du gjennom biblioteket via passord. Det er forskjellige måter å få tilgang på, dette må avklares med biblioteket.

Passord

Biblioteket kan tildele passord for en viss tidsperiode til enkelte databaser

ATHENS

En ny innloggingsmetode for studenter som ikke er på campus. Her får du ditt eget passord for innlogging til flere databaser. Du må fylle ut skjema med underskrift før avreise eller sende det elektronisk til biblioteket.

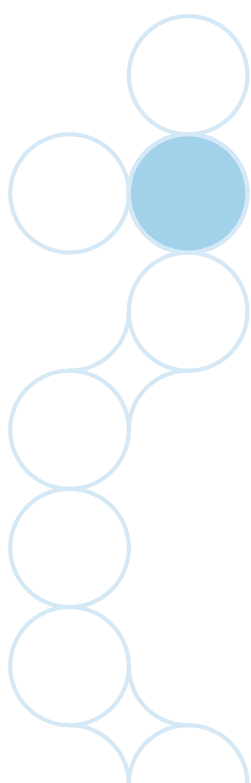
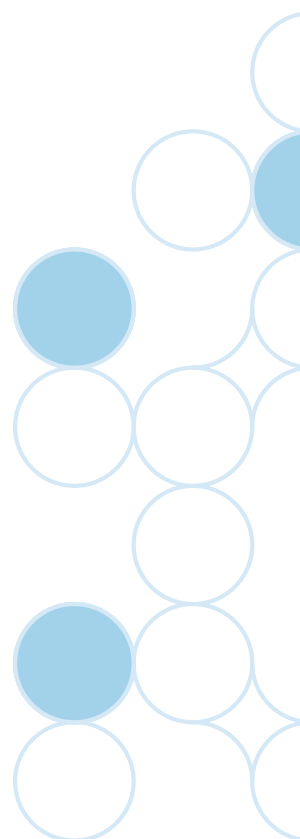
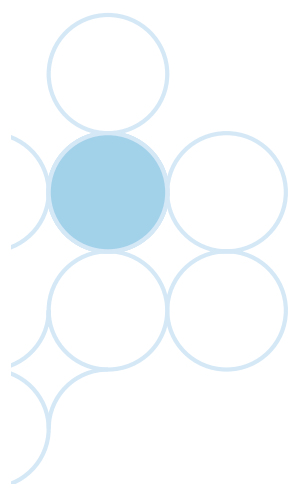
Classfronter

Noen passord vil bli lagt inn på liste her. Foreløpig er kun en database, PPS, tilgjengelig direkte via Classfronter.

EndNote

er et referansehåndteringsverktøy for ansatte og masterstudenter, se bibliotekets nettsider under Opplæring – <http://www.himolde.no/index.cfm?pageID=1338>





Høgskolen i Molde

Internasjonal koordinator når du på følgende måte:

På e-post: liv.i.janbu@himolde.no

På telefon: 71 21 41 05